

「富士山学の構築と地域リーダーの育成」

資料

と き 平成25年9月7日・8日

ところ 静岡県立富士山麓山の村



主催 放送大学静岡学習センター・同窓会・学燈会

後援 静岡県教育委員会

富士山学の構築と地域リーダーの育成プロジェクト

＜H25 年第一回実施計画（継続）＞

目的

静岡県を含めた富士山周辺県では富士山の世界文化遺産登録決定にお祝いで沸いている。富士山の持つ信仰、芸術などの文化的意義、富士山の景観、自然などの環境的意義、富士山の保全管理、自然保護など、富士山を取り巻く諸分野を探求する「富士山学」を構築するとともに、これらの知識に裏付けられた地域リーダーの養成を目指す。

主催 放送大学静岡学習センター

後援 静岡県教育委員会

対象

「富士山学」に興味関心のある放送大学学生・静岡県民

日時

第 1 回日時

平成 25 年 9 月 7 日（土）・8 日（日）の一泊 2 日 都合により日帰り可とする。

内容

初日の講演・実体験

- ①講義「世界文化遺産申請の概要」
県文化観光部職員 小野 聡
- ②講義「富士山の自然（森林植生）」
静岡大学理学部特任教授 増澤 武弘
- ③樹木の管理体験（枝打ち、間伐）

二日目の講演・実体験

- ①植物相の観察 森林散策ハイキング
主に宿泊者対象
- ②講義「富士山信仰」
富士山本宮浅間大社宮司 中村 徳彦
- ③富士山本宮浅間大社・白糸ノ滝等の見学

場所

静岡県立富士山麓山の村 〒418-0011 富士宮市栗倉 2745 多目的ホール他

費用

実費：参加初日受付に収めてください。バス利用者は乗車時にお願いします。

一泊する場合・・・3000 円（4 食とリネン代）

日帰りの場合・・・1260 円（昼食 630 円×2 日）

※いずれもお釣りの無いようにご用意ください。

静岡(富士山)



送迎

・静岡学習センター手配バス（無料先着 100 人）

両日とも JR 富士駅 10 時発（**新幹線の新富士駅ではありません。**お間違えないようにお越しください。）

帰りは両日とも、プログラム予定により 17:30～18:00JR 富士駅着予定（行程約 1 時間）

バス先着 100 名に間に合わなかった方には、自家用車等による参加を連絡いたします。

・自家用車で参加される方は、駐車場に余裕がないので乗り合わせでお越しください。

（御殿場市または富士宮市方面から富士山スカイラインでそれぞれ約 30 km の中腹）

持ち物

宿泊先は青少年野外教育施設になりますので、着替えや日常生活用品をご用意ください。

事業計画に富士山中腹の散策などがありますので、汚れてもよい服装・靴でご参加ください。

申込み（定員 223 人）

電話または放送大学静岡学習センターのホームページより申込書をプリントアウトし、FAX または郵送で行ってください。

静岡学習センター事務室 電話 055-989-1253 申込期限は 8 月 17 日（土）まで

日帰りは結構ですが、2 日間の参加を原則とします。

その他

学生さんは学生教育研究災害傷害保険に加入の上ご参加ください。

救急用品を用意し応急手当ては行いますが、その後の責任は負えませんのでご承知ください。

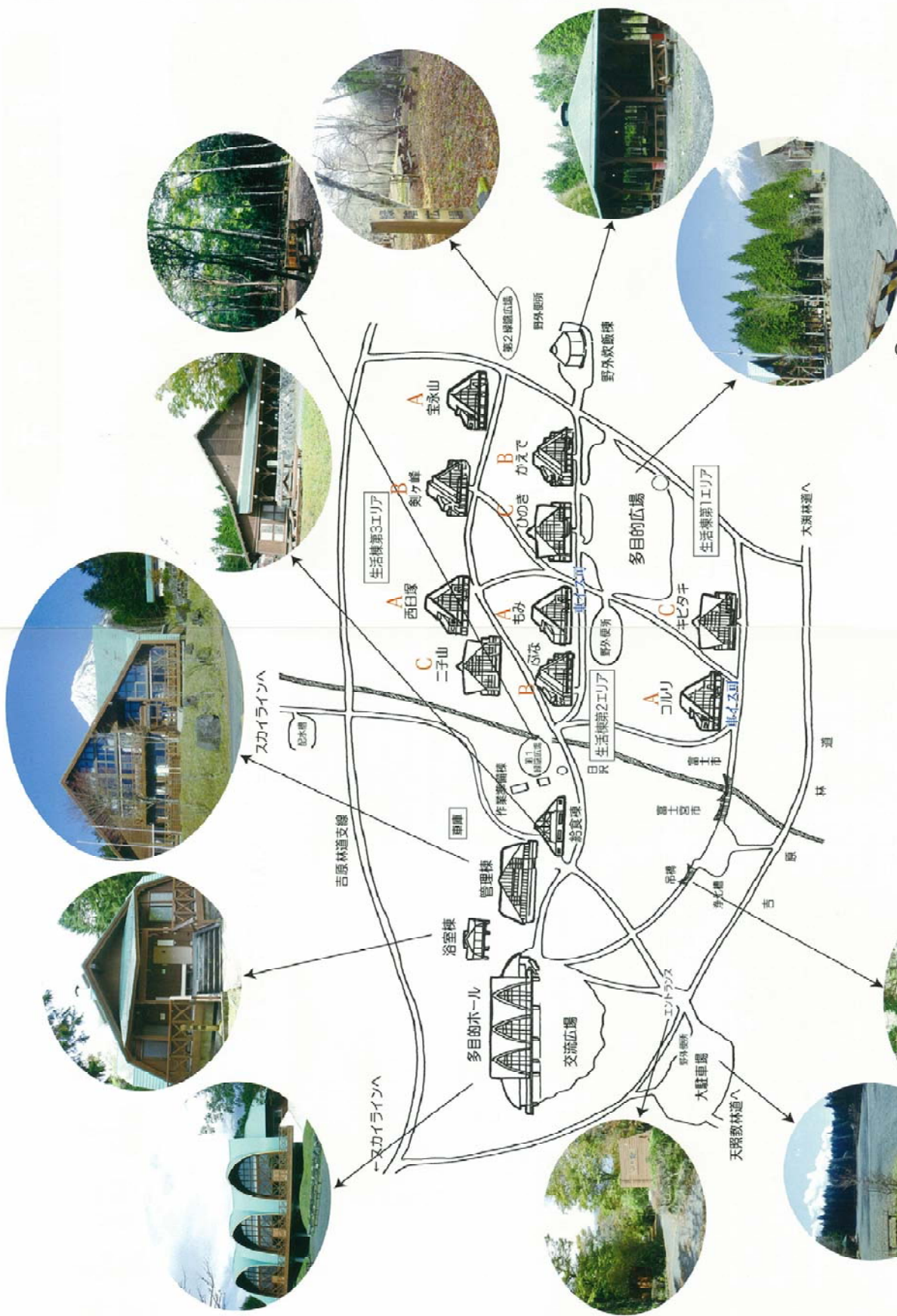
昼食等は山の村食事計画により、お弁当の持ち込みは認められておりません。

第1回 富士山学活動プログラム

学校(団体)名 放送大学静岡学習センター

時刻	9月7日(土曜日)		時刻	9月8日(日曜日)	
	晴	雨		晴	雨
6			6	起床 6:30	
7			7	軽運動7:00 朝食 宿泊者7:30~8:30	
8			8	朝の森林散策ハイキング	
9			9	9:00~10:30 富士山麓山の村周辺	雨天 宿泊者勉強会
10	バスJR富士駅出発10:00 富士山麓山の村到着11:00		10		9:00~10:30 棟ホール
11	講演「世界文化遺産申請の概要」 県職員 小野 聡 班長 11:00~12:00 多目的ホール		11	講演「富士山信仰」 中村 徳彦 宮司 11:00~12:00多目的ホール	JR富士駅出発10時 富士山麓山の村到着 11時予定
12	昼食12:00~13:30 準備片付け含む全参加者		12	昼食12:00~13:30	
13			13	バス移動13:30発	
14	講演「富士山の森林植生」 静岡大 増澤武弘 特任教授 13:30~15:00 多目的ホール		14	白糸ノ滝 見学 14:00~14:30	
15	体験実習15:00~17:00 樹木の管理体験・植生見学 (枝打ち等) (バス植生見学)	雨天の場合 バスによる植生 見学	15	バス移動 本宮浅間大社 見学 15:15~16:30	
16			16	富士駅解散予定 17:30	
17	夕食17:00~18:30 宿泊者 含む準備片付け	帰りバス出発 17:00 富士駅解散予定 18:00	17		
18			18		
19	入浴19:00~20:00		19		
20	宿泊者学習会 20:30~22:00		20		
21	就寝22:00		21		
22			22		
23			23		

【雨天のプログラムも記入してください。】黒字は全行程参加者 赤字は日帰り参加者



富士山麓山の村マップ

ふじさんろくやまのむら

富士山南麓一合目の国有林の中にあります。富士山頂
 最高峰(剣ヶ峰(3,776m))が北こそびえ、東に愛鷹山、
 西に南アルプス、南には駿河湾が一望できる場所です。
 富士山の広大で豊富な自然に囲まれた環境は、様々な
 体験学習の場として最適です。

位置	敷地	123,188.79㎡
標高	1,080~1,140m	
東経	138° 43' 45"	
北緯	35° 17' 20"	
活動エリア		500ha

枝打ちの目的

一つは、節のない（無節）優良材を生産することにあります。無節材は、美観面や強度面で優れているうえに、加工しやすいという長所があり、高価格で取り引きされます。

二つ目の目的は、林内に光を入れ、林床や林内に生育する生物の種類を増やし、その成長を助けることにあります。枝打ちには、林内が暗くなり過ぎて、植生が枯死し、土壌浸食が生じるのを防いだり、生物の多様性を高めたりする効果、すなわち、森林の公益的機能を維持・改善する効果があります。

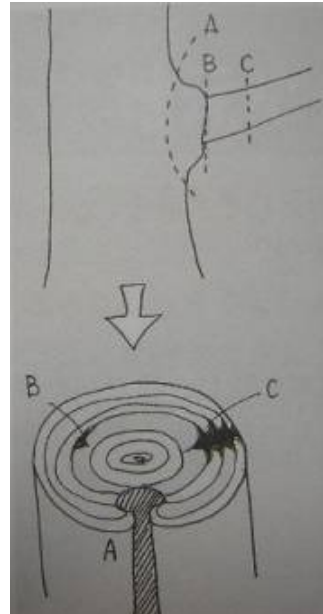


枝打ちしない林（左図）

- 暗い
- 土壌侵食
- 林床植生なし
- 湿度高い
- 病原菌の侵入口

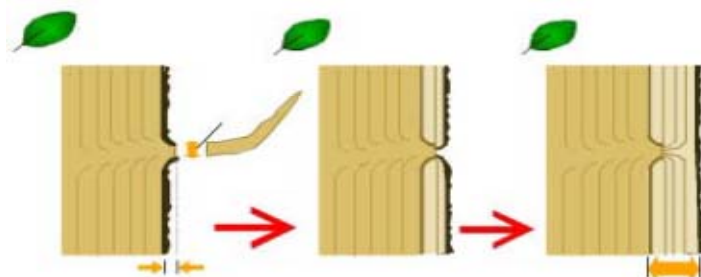
■枝の切断位置と切断のしかた

枝の切断作業にあたっては、原則として幹に傷をつけないように注意し、そこから内側に変色が生じて、材の価値を下げるからです。その位置に注意します。



た■
します。幹に傷がつ
めには、切断の位

上・左の図で、枝の付け根に幹が盛り上がっている部分がブランチカラー（襟）と呼ばれている。この部分は幹の一部であり、枝が枯れてもブランチカラーは枯れない。樹木の生理の上ではBで切るのがベストである。Cで切ると、枝の一部が残り、幹が成長しても残って枯れた枝をカバーできず、腐りが幹の中まで入ってしまう。Aで切ると、幹まで傷つけることになり、幹の成長による修復が遅れ、腐りが入りやすくなる。しかしこの方法では枝の髓を深く取り除けるので、材にしたときに節が小さくなるので林業では勧めている。Bで切ると、幹を傷つけず、幹の成長で最も早く傷を修復できるとされている



枝打ち直後
み完了

巻き込み中

巻き込



白糸ノ滝

日本の滝 100 選で 1 位となる。高さ 20m、幅 200m の湾曲した絶壁の全面にかかる白糸の滝は、本滝の一部を除いてそのほとんどが富士山の沸き水。岩壁の間から白い絹糸のように流れ出るさまは、白糸の名にふさわしく女性的な美しさとやさしい景観を見せています。国の名勝及び天然記念物滝の幅は日本最大。



降りられればこのように見学できます。工事は本年 12 月までの予定。



白糸ノ滝と富士山のコラボ

富士山本宮浅間大社

富士宮市宮町1-1

静岡県富士宮（ふじのみや）市宮町に鎮座。富士山頂上に奥宮が鎮座。壮麗な富士山を神体として木花之佐久夜毘売命（このはなのさくやひめのみこと）を祀（まつ）る。全国1300余の浅間（あさま）神社の総本社。



本殿の春



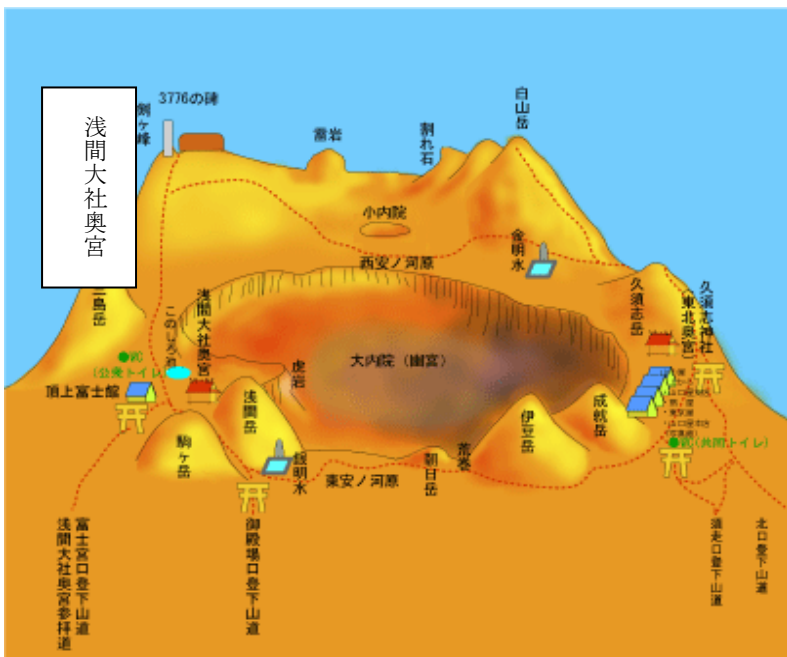
全体図



流鏝馬



涌玉池



浅間大社奥宮



奥宮上とその内部下

